



पाँचखपन नगरपालिका, सङ्खुवासभा

स्थानीय राजपत्र

खण्डः ४

संख्याः ८

मितिः २०८१/१०/२८

भाग-२

पाँचखपन नगरपालिकाको सूचना

नगर कार्यपालिकाले बनाएको तल लेखिए बमोजिमको कार्यविधि सर्वसाधारणको जानकारीको लागि प्रकाशन गरिएको छ ।

पाँचखपन नगरपालिकाको सामुदायिक जैविक, साँस्कृतिक सम्पदा संरक्षित पर्यापर्यटकीय विशेष क्षेत्र व्यवस्थापन कार्यविधि, २०८१

प्रस्तावना: पाँचखपन नगरपालिका क्षेत्रभित्रको सामुदायिक जैविक, साँस्कृतिक सम्पदा संरक्षित पर्यापर्यटकीय विशेष क्षेत्र व्यवस्थापन गर्न वाञ्छनीय भएकोले,

पाँचखपन नगरपालिकाको वातावरण संरक्षण तथा प्राकृतिक स्रोत ब्यवस्थापन सम्बन्धमा व्यवस्था गर्न बनेको ऐन, २०८० को दफा ४५ ले दिएको अधिकार प्रयोग गरी पाँचखपन नगर कार्यपालिकाले यो कार्यविधि बनाई लागू गरेको छ ।

परिच्छेद-१

प्रारम्भिक

१. संक्षिप्त नाम र प्रारम्भ: (१) यस कार्यविधिको नाम “पाँचखपन नगरपालिकाको सामुदायिक जैविक, साँस्कृतिक सम्पदा संरक्षित पर्यापर्यटकीय विशेष क्षेत्र व्यवस्थापन कार्यविधि, २०८१” रहेको छ ।

(२) यो कार्यविधि अनुसूची-१ बमोजिमको चारकिल्ला क्षेत्रभित्र पाँचखपन नगरपालिकाको स्थानीय राजपत्रमा प्रकाशित भएको मिति देखि प्रारम्भ हुनेछ ।

२. परिभाषा: विषय र प्रसंगले अर्को अर्थ नलागेमा, यस कार्यविधिमा,-

(क) “आदिवासी जनजाति” भन्नाले आदिवासी जनजाति राष्ट्रिय उत्थान प्रतिष्ठान ऐन, २०५८ ले परिभाषित गरेका आदिवासी जनजातिलाई सम्झनु पर्छ ।

(ख) “ऐन” भन्नाले पाँचखपन नगरपालिकाको स्थानीय वातावरण संरक्षण तथा प्राकृतिक स्रोत व्यवस्थापन सम्बन्धी ऐन, २०८१ सम्झनु पर्छ ।

(ग) “कार्यविधि” भन्नाले पाँचखपन नगरपालिकाको सामुदायिक जैविक, साँस्कृतिक सम्पदा संरक्षित पर्यापर्यटकीय विशेष क्षेत्र व्यवस्थापन कार्यविधि, २०८१ लाई सम्झनु पर्छ ।

(घ) “कार्यपालिका” भन्नाले पाँचखपन नगरपालिकाको कार्यपालिकालाई सम्झनु पर्छ ।

(ङ) “नगरपालिका” भन्नाले पाँचखपन नगरपालिका सम्झनु पर्छ ।

- (च) “गोठस्टे” भन्नाले उच्च हिमाली भू-भागमा रहेका परम्परागत गोठहरूलाई व्यवस्थापन समितिले तोके बमोजिमको मापदण्ड अनुसार पर्यटक, पाहुना तथा आगन्तुकहरूलाई स्थानीय मौलिक संस्कृति झल्कने गरी आवास, मनोरन्जन, खान र अन्य सेवा प्रदान गर्ने उद्देश्यले निजी वा सामूहिक रूपमा संचालन गरिएको गोठबास सेवा सम्झनु पर्छ ।
- (छ) “गोठाला” भन्नाले सामुदायिक जैविक सांस्कृतिक सम्पदा संरक्षित पर्यापर्यटकीय विशेष क्षेत्र भित्र वा सोको आसपासमा गोठ राखी गाइ, भैसी, भेडा बाख्रा चोरी आदि पाल्ने पशुपालक किसान परिवारका मानिसलाई सम्झनु पर्छ ।
- (ज) “गल्याम्पीड” भन्नाले प्राकृतिक जीवन शैलीमा आधारित उच्च गुणस्तरको विशेष खानपान सहितको बास व्यवस्था रहेको पर्यापर्यटनलाई सम्झनु पर्छ ।
- (झ) “ट्रेकिंग एजेन्सी” भन्नाले पर्यापर्यटक वा अन्य व्यक्तिलाई विविध प्राकृतिक एवं सांस्कृतिक दृश्यावलोकन गराउने उद्देश्यले शुल्क लिई वा नलिई विभिन्न स्थानहरूमा यात्रा गराउन प्रवन्ध मिलाउने प्रचलित कानून बमोजिम ईजाजत प्राप्त व्यक्ति, फर्म वा कम्पनी सम्झनु पर्छ ।
- (ञ) “डिभिजन वन कार्यालय” भन्नाले संखुवासभा डिभिजन वन कार्यालयलाई सम्झनु पर्छ ।
- (ट) “पथ प्रदर्शक” भन्नाले पारिश्रमिक लिई पर्यापर्यटकको साथमा रहने गरी पथ प्रदर्शनको लागि काम गर्ने कानून बमोजिम ईजाजत प्राप्त व्यक्ति सम्झनु पर्छ ।

- (ठ) “पथ तथा पैदलमार्ग” भन्नाले गोरेटो तथा घोडेटो बाटो भन्ने सम्झनु पर्छ ।
- (ड) “प्रकृतिमैत्री पूर्वाधार” भन्नाले सके सम्म उपकरण औजारको प्रयोग नगरी स्थानीय निर्माण सामग्रीको प्रयोग गरी निर्माण गरिएको पूर्वाधारलाई संझनु पर्छ ।
- (ढ) “विशेष क्षेत्र” भन्नाले यस ऐनको दफा ४ बमोजिम घोषणा भएको सामुदायिक जैविक, साँस्कृतिकसम्पदा संरक्षित पर्यापर्यटकीय विशेष क्षेत्र सम्झनु पर्छ ।
- (ण) “व्यवस्थापन समिति” भन्नाले स्थानीय वातवरण तथा पर्यापर्यटन प्रवर्द्धन ऐन, २०८१ को दफा ५ बमोजिम गठित सामुदायिक जैविक, साँस्कृतिकसम्पदा संरक्षित पर्यापर्यटकीय विशेष क्षेत्र व्यवस्थापन समिति सम्झनु पर्छ ।
- (त) “सव-डिभिजन वन कार्यालय” भन्नाले संखुवासभा डिभिजन वन कार्यालय मतहतको सव-डिभिजन वन कार्यालयलाई सम्झनु पर्छ ।
- (थ) “सामुदायिक वन उपभोक्ता समूह” भन्नाले संघीय वन ऐन, २०७६ को दफा ३१ अनुसार गठन भएको उपभोक्ता समूहलाई सम्झनु पर्छ ।
- (द) “होमस्टे” भन्नाले पर्यटक, पाहुना, आगन्तुकलाई स्थानीय मौलिक संस्कृति झल्कने गरी आवास, मनोरन्जन, खान र अन्य सेवा प्रदान गर्ने उदेश्यले, आफ्नै घर वा समुदायमा निजी वा सामुहिक रूपमा संचालन गरिएको घरबास सेवा सम्झनु पर्छ ।

परिच्छेद - २

विशेष क्षेत्रको व्यवस्थापन तथा सञ्चालन सम्बन्धी व्यवस्था

३. क्षेत्राधिकार: (१) व्यवस्थापन समितिले ऐनको दफा ४ को अधिनमा रही देहायको उद्देश्यहरु प्राप्तिको लागि आवश्यक कार्यहरु गर्न सक्नेछः-

(क) यस क्षेत्रमा थप नयाँ भौतिक पूर्वाधारलाई निरुत्साहित गर्दै जैविक, साँस्कृतिकपर्यापर्यटन क्षेत्रको रूपमा विकास गर्ने,

(ख) यस क्षेत्रको पर्यावरण, जैविक विविधता, तालतलैया, जलाधार, पिटल्याण्ड, सिमसार क्षेत्र र जीवजन्तुको संरक्षण गर्ने,

(ग) यस क्षेत्रलाई प्रदुषण रहित स्वच्छ वातावरण रहेको नमुना पर्यापर्यटकीय क्षेत्रका रूपमा विकास गर्ने,

(घ) स्थानीय जातजातिहरुको कला, भाषा, संस्कृति, भेषभुषा, रहन सहन, परिकार आदिको प्रवर्धन गर्ने,

(ङ) पर्यापर्यटनको आधारभुत पूर्वाधारको प्रवर्धन गरी त्यसबाट प्राप्त प्रतिफल यस क्षेत्रको जैविक तथा साँस्कृतिक संरक्षण र स्थानीय जनताको दिगो जिविकोपार्जनको बृहत्तर हित एवं विकासमा प्रयोग गर्ने,

(च) यस क्षेत्रलाई जैविक पर्यापर्यटन तथा बहु साँस्कृतिक क्षेत्रको रूपमा राष्ट्रिय तथा अन्तराष्ट्रिय स्तरमा परिचित गराउने,

(छ) ग्रामिण स्तरमा स्वरोजगारको अवसर सिर्जना गरी स्थानीय जनतालाई आर्थिक रूपमा सवल बनाउने,

(ज) यो क्षेत्रमा रहेका पोखरी, ताल तलैया, जलाधार तथा सिमसार क्षेत्रहरूलाई अन्तराष्ट्रिय रामसार क्षेत्रमा सुचिकृत गर्न आवश्यक पहल गर्ने,

(झ) यस क्षेत्र भित्र रहेका खालि जग्गा तथा नागीहरूमा स्थानीय प्रजातिका वृक्षारोपण गर्ने,

(ञ) जैविक विविधता संरक्षण संबन्धित परम्परागत ज्ञान, सीप र प्रविधिको जगेर्ना र ज्ञान सीप हस्तान्तरण गर्ने,

(ट) २८ प्रजातिका गुराँसहरूको वृक्षारोपण गरी गुराँस प्रदर्शनी प्लटहरूको निर्माण गर्ने,

(ठ) जङ्गली जनावरहरूको बासस्थान तथा जैविक मार्गको सुरक्षा प्रबन्ध मिलाउने ।

४. यस क्षेत्र भित्र निषेध गरिएका कार्यहरू: (१) विशेष क्षेत्रमा देहायका कार्यहरू गर्न पाइने छैन:-

(क) यस क्षेत्रको हित रक्षार्थ अनुमति प्राप्त गरी वैज्ञानिक अनुसन्धानको निमित्त नमूना सङ्कलन गर्न बाहेक अन्य अवस्थामा कुनै पनि वन्यजन्तु, पंक्षी वा जलचरलाई मार्न, पक्रन, लखेट्न, तर्साउन वा चोटपटक पुर्याउन, धरापमा पार्न, पासो थाप्न वा सोको उद्योग गर्न,

(ख) विशेष क्षेत्रभित्र कुनै किसिमको किटनाशक विष लैजान वा रसायनिक पदार्थको प्रयोग गरी जंगली जनावरलाई लठ्याउने वा विषालु पदार्थ फ्याँक्न वा नदी खोला, ताल, पानीको अन्य कुनै स्रोत वा सिमसारमा मिसाउन,

(ग) प्लाष्टिकका बोतलहरू, प्लाष्टिकहरू, जङ्गफूडका खोलहरू वा यस्तै अन्य वातावरण प्रदुषण गर्ने सामग्री प्रयोगमा ल्याई फोहर गर्न,

(घ) व्यवस्थापन समितिले तोकेको क्षेत्रमा बाहेक अन्यत्र प्रवेश गरी निषेधित कार्य गर्न र जथाभावी आगो बाल्न,

(ङ) यस विशेष क्षेत्र वा आसपासमा रहेको कुनै पनि भौतिक संरचनालाई क्षति पुर्याउन र भू-क्षय हुने किसिमका कार्यहरू गर्न,

(च) विशेष क्षेत्रभित्र ध्वनि प्रदुषण हुने किसिमका रेडियो, टेपरेकर्डर, लाउड स्पीकर, माइक जस्ता ध्वनी प्रदुषण जन्य साधनहरू ठुलो ध्वनिमा बजाउन,

(छ) व्यवस्थापन समितिले तोके बमोजिम बाहेक अन्य कुनै किसिमको चिह्न, सूचना, विज्ञापन वा अन्य यस्तै किसिमका पोष्टरहरू टाँस्न, भित्तेलेखन गर्न,

(ज) स्थानीय धर्म, संस्कृति, परम्परालाई असर पुग्ने खालको भौतिक संरचनाहरू निर्माण गर्न,

(झ) मिचाहा प्रजातिका र नेपाल सरकारले निषेधित गरेका विरुवा वा पशुपंक्षी विशेष क्षेत्रभित्र ल्याउन वा छाड्न,

(ञ) कुनै पनि प्रयोजनका लागि खोला तथा नदीलाई फर्काउन वा मोड्न (डाइभर्ट गर्न),

(ट) पूर्वाधार विकासको कार्य गर्दा डोजर वा स्क्याभेटर जस्ता उपकरणहरूको प्रयोग गर्न,

(ठ) खानी उत्खनन गर्न, चट्टान फुटाउन ब्लास्टिङ गर्न, जलश्रोत र जलाधारको उत्खननका गर्ने जस्ता गतिविधि गर्न,

(ड) व्यवस्थापन समितिको अनुमति बिना प्रकृति पथ प्रदर्शक (नेचर गाईड) को रूपमा सेवा प्रदान गर्न,

(ढ) व्यवस्थापन समिति वा नगरपालिकाको अनुमति बिना कुनै पनि संघ संस्था तथा अन्तराष्ट्रिय परियोजनाहरूले समेत प्राकृतिक संरक्षण, पर्यापर्यटन प्रवर्द्धन, जलाधार संरक्षण तथा उपयोगको नाममा कुनै पनि कार्य गर्न,

(ण) सामुदायिक वन बाहेकको क्षेत्रमा व्यवस्थापन समिति वा नगरपालिकाको अनुमति बिना यस क्षेत्र भित्रको बहुमुल्य नगदे जडिबुटीहरू संकलन गर्न, टिप्न वा खन्न ।

(त) सामुदायिक वन बाहेकको क्षेत्रमा व्यवस्थापन समिति वा नगरपालिकाको अनुमति बिना यस क्षेत्र

भिन्नको बहुमुल्य नगदे जडिबुटीहरु संकलन गर्न, टिप्न वा खन्न ।

(थ) वन्य जन्तुलाइ छेक्न थुन्न बन्धक बनाएर राख्न ।

(२) उपदफा (१) मा जुनसुकै कुरा लेखिएको भएता पनि स्थानीय आदिवासीहरुको प्रथाजनित परम्परागत कार्यहरु गर्नलाई र सामुदायिक वन उपभोक्ता समूहहरुलाई संरक्षण, संबर्धन र उपयोगका कार्यहरु सम्पादन गर्न बाधा गरेको मानिने छैन ।

(३) व्यवस्थापन समितिको सिफारिसमा नगरपालिकाको पूर्व स्वीकृति नलिई देहायका कार्यहरु गर्न पाइने छैन:-

(क) यस क्षेत्र भित्र डकुमेन्ट्री निर्माण, चलचित्र छायाँङ्कन लगायतका कार्य गर्न,

(ख) यस क्षेत्र भित्र रहेका पानीका स्रोतहरु खाने पानी वा सिंचाइको लागि अन्यत्र लैजान,

(ग) यस क्षेत्र भित्र माइक्रो हाइड्रो, साना जलविद्युत आयोजना संचालन गर्न,

(घ) विशेष क्षेत्रलाई हानि नोकशानी गर्ने अन्य कुनै पनि किसिमका भैतिक पूर्वाधार निर्माण गर्न ।

(४) व्यवस्थापन समितिले पर्यटक तथा आगन्तुकको लागि पर्यटक तथा आगन्तुक आचारसंहिता जारी गर्न सक्ने छ ।

(५) यस क्षेत्रमा व्यवस्थापन समिति वा नगरपालिकाले आवश्यक ठानेका क्षेत्र वा समयमा पर्यटक तथा आगन्तुकहरूलाई निश्चित अवधिको लागि निषेधित क्षेत्र घोषणा गर्न सक्नेछ।

५. आवागमनको सुविधा दिने: स्थानीय बासिन्दाको हकमा व्यवस्थापन समितिको नीति नियम तथा मापदण्डको अधिनमा रही गरिने कुनै पनि कार्य तथा गतिविधीहरूमा संलग्न हुन विशेष क्षेत्र भित्र आवत जावत गर्नु पर्ने भएमा स्विकृति वा अनुमती लिनु पर्ने छैन।
६. व्यवस्थापन समितिको कार्यालय: सामुदायिक जैविक, साँस्कृतिकसम्पदा संरक्षित पर्यापर्यटकीय विशेष क्षेत्रको संरक्षण तथा व्यवस्थापन सम्बन्धी कार्यक्रम सञ्चालन गर्न सहज हुने गरी नगरपालिका क्षेत्र भित्र पायक पर्ने स्थानमा व्यवस्थापन समितिको एक कार्यालय राखिने छ।

परिच्छेद - ३

योजना तर्जुमा तथा कार्यान्वयन सम्बन्धी व्यवस्था

७. विशेष क्षेत्र व्यवस्थापन योजना तर्जुमा र स्वीकृति: (१) व्यवस्थापन समितिले विशेष क्षेत्र भित्रका सामुदायिक वन उपभोक्ता समूह, वडा कार्यालय, सामुदायिक वन उपभोक्ता महासंघ नेपाल नगरपालिका महासंघ, नेपाल आदिवासी जनजाति महासंघको नगरपरिषद्, नागरिक समाज र सम्बन्धित सरोकारवालाहरूसँग समन्वय गरी सामुदायिक जैविक, साँस्कृतिकसम्पदा संरक्षित पर्यापर्यटकीय विशेष क्षेत्र व्यवस्थापनका लागि अनुसूची-१ बमोजिमको विवरण खुलाई व्यवस्थापन योजना तर्जुमा गर्नेछ।

(२) उपदफा (१) बमोजिमको व्यवस्थापन योजना तर्जुमा गर्दा व्यवस्थापन समितिको अध्यक्षले बैठक बोलाई व्यवस्थापन

योजनाका विषयमा छलफल गराई राय सुझाव संकलन गरी सोको आधारमा व्यवस्थापन योजना तर्जुमा गर्नु पर्नेछ र उक्त योजनामा लक्ष्य, उद्देश्य, रणनीति र वार्षिक रूपमा पाँच वर्षसम्म सञ्चालन गरिने कार्यक्रम र स्रोत समेत उल्लेख गर्नु पर्नेछ ।

(३) व्यवस्थापन योजना पाँच वर्षको लागि तर्जुमा गर्नु पर्नेछ र उक्त योजनामा अवश्यकता अनुसार समय समयमा सरेकारवालाहरूसँग परामर्श गरी सशोधन गर्न सकिनेछ ।

(४) उपदफा (१) बमोजिमको व्यवस्थापन योजना तर्जुमाका लागि प्राविधिक सेवा आवश्यक परेमा व्यवस्थापन समितिले सम्बन्धित निकाय र सम्बन्धित विषयका प्राविधिकको सेवा लिन सक्नेछ ।

(५) उपदफा (१) बमोजिमको व्यवस्थापन योजनालाई व्यवस्थापन समितिको बैठकबाट पारित गरी स्वीकृतिका लागि अध्यक्षले नगरपालिकाको वातावरण शाखा मार्फत कार्यपालिका समक्ष पेश गर्नुपर्नेछ ।

(६) उपदफा (५) बमोजिम नगर कार्यपालिका समक्ष पेश हुन आएको व्यवस्थापन योजनालाई अध्ययन गर्दा कुनै विषय सुधार वा परिमार्जन गर्नुपर्ने भएमा व्यवस्थापन समितिसँगको सहमतिमा आवश्यकता अनुसार सुधार वा परिमार्जन गरी नगर कार्यपालिकाले स्वीकृती गर्नेछ ।

(७) उपदफा (५) बमोजिमको पेश हुन आएको व्यवस्थापन योजना र तत्सम्बन्धी अन्य विषयमा प्राविधिक राय परामर्शको लागि नगर कार्यपालिकाले प्राविधिक उपसमिति गठन गर्न

सक्नेछ र त्यस्तो उपसमिति गठन नभएकोमा अवस्थामा वातावरण शाखाको राय परामर्श लिन सकिनेछ ।

८. सामुदायिक जैविक, साँस्कृतिकसम्पदा संरक्षित पर्यापर्यटकीय विशेष क्षेत्र व्यवस्थापन विशेष समिति गठन सम्बन्धी व्यवस्था: (१) ऐनको दफा ५ बमोजिम घोषित वातावरणीय तथा जैविक, साँस्कृतिक सम्पदा संरक्षित पर्यापर्यटकीय विशेष क्षेत्र संरक्षण, व्यवस्थापन तथा संचालनको लागि एक छुट्टै व्यवस्थापन समिति गठन गरिने छ ।

(२) नगरपालिका प्रमुख सामुदायिक जैविक, साँस्कृतिकसम्पदा संरक्षित पर्यापर्यटकीय विशेष क्षेत्रको संरक्षकको रूपमा रहने छन् । साथै उप प्रमुख सह संरक्षकको रूपमा रहनेछन् ।

(३) विशेष क्षेत्रको व्यवस्थापनको लागि देहाय बमोजिमको एक सामुदायिक जैविक, साँस्कृतिकसम्पदा संरक्षित पर्यापर्यटकीय विशेष क्षेत्र व्यवस्थापन समिति गठन हुनेछ:-

(क) विशेष क्षेत्र भित्रका सामुदायिक वन उपभोक्ता समूहका अध्यक्षहरू - सदस्य

(ख) नेपाल आदिवासी जनजाति महासंघको नगरपरिषद अध्यक्ष - सदस्य

(ग) सामुदायिक वन उपभोक्ता महासंघ नेपाल स्थानीय नगर महासंघको अध्यक्ष - सदस्य

(घ) उद्योग वाणीज्य संघको अध्यक्ष वा प्रतिनिधि - सदस्य

(ड) सामुदायिक जैविक, साँस्कृतिकसम्पदा संरक्षित पर्यापर्यटकीय विशेष क्षेत्र वा आसपासमा गोठ राखी पशुपालन गर्ने पशुपालक किसानहरुको प्रतिनिधी १ जना - सदस्य

(च) वन तथा कृषि र पर्यापर्यटनमा आधारित महिला समूह वा आमा समूहको प्रतिनिधित्व हुने गरी सम्बन्धित वडा अध्यक्षले सिफारिस गरेको २ जना महिला - सदस्य

(छ) वातावरण-जैविक विविधता संरक्षण तथा पर्यापर्यटनका अभियन्तामध्ये नगरपालिका अध्यक्षले मनोनयन गरेका २ जना - सदस्य

(ज) सामुदायिक जैविक, साँस्कृतिकसम्पदा संरक्षित पर्यापर्यटकीय विशेष क्षेत्रमा काम गर्ने गैससहरु मध्येबाट पालिका प्रमुखले मनोनयन गरेको एक जना - सदस्य

(४) विशेष क्षेत्रमा रहेको सब डिभिजन वन कार्यालयको प्रमुख प्रमुख सल्लाहकारको रुपमा रहनेछन ।

(५) उपदफा (३) बमोजिमका सदस्यहरुले आफूहरु मध्येबाट आपसमा सहमति गरी व्यवस्थापन समितिमा देहायका पदाधिकारीहरु छनौट गर्नु पर्नेछ:-

(क) अध्यक्ष - १ जना

(ख) उपाध्यक्ष - १ जना

(ख) सचिव -१ जना

(ग) कोषाध्यक्ष -१ जना

(६) व्यवस्थापन समितिले आफ्नो कार्य सञ्चालन प्रकृत्यालाई व्यस्थित गर्नको लागि विधान तर्जुमा गरी यस समितिलाई नगरपालिका समक्ष दर्ताका लागि निवेदन दिन सक्नेछ ।

(७) उपदफा (६) बमोजिम पेश हुन आएको विधान स्वीकृत गरी सामुदायिक जैविक, साँस्कृतिक सम्पदा संरक्षित पर्यापर्यटकीय विशेष क्षेत्र व्यवस्थापन समिति दर्ता गर्न उपयुक्त भएमा दर्ता गरी उक्त समितिलाई दर्ता प्रमाणपत्र प्रदान गर्न सकिनेछ ।

(८) व्यवस्थापन समितिको कार्यकाल ५ वर्षको हुनेछ । कुनै पनि व्यक्ति समान पदमा दुइ कार्यकाल भन्दा बढी निर्वाचित हुन पाइने छैन ।

(९) व्यवस्थापन समितिमा कम्तिमा ३३ प्रतिशत महिला रहनु पर्नेछ ।

९. व्यवस्थापन समितिको बैठक: व्यवस्थापन समितिको बैठक देहाय बमोजिम बस्नेछ:-

(क) व्यवस्थापन समितिको बैठक चौमासिक रूपमा र अन्य समयमा आवश्यकता अनुसार बस्नेछ,

(ख) अध्यक्षसँग परामर्श गरी व्यवस्थापन समितिको सचिवले समितिको बैठक बोलाउने छ र समितिको बैठक आफ्नै कार्यालयमा वा अध्यक्षले तोकेको स्थानमा बस्नेछ,

(ग) कम्तीमा एकाउन्न प्रतिशत सदस्यहरूको उपस्थिति भएमा व्यवस्थापन समितिको बैठकक लागि गणपूरक संख्या पुगेको मानिनेछ,

(घ) बैठकको अध्यक्षता व्यवस्थापन समितिको अध्यक्षले र निजको अनुपस्थितिमा उपाध्यक्षले गर्नेछ । अध्यक्ष र उपाध्यक्ष दुवैको अनुपस्थितिमा सदस्यहरूले आफूमध्येबाट छानेको सदस्यले बैठकको अध्यक्षता गर्नेछ,

(ङ) बैठकको निर्णय सकेसम्म सर्वसहमतिमा गरिने छ र यदी सर्वसहमति हुन नसकेमा सामान्य बहुमतबाट गरिनेछ । तर मत बराबर भएमा अध्यक्षता गर्ने व्यक्तिले निर्णायक मत दिनेछ,

(च) बैठकको निर्णय अध्यक्षता गर्ने व्यक्ति र सचिवद्वारा प्रमाणित गरी अद्यावधिक रूपमा राख्नु पर्नेछ,

(छ) व्यवस्थापन समितिको बैठकमा आवश्यकतानुसार कुनै विशेषज्ञ वा सम्बन्धित सरोकारवालालाई आमन्त्रण गर्न सकिनेछ,

(ज) बैठक सम्बन्धी अन्य कार्यविधि व्यवस्थापन समिति आफैले निर्धारण गरे बमोजिम हुनेछ ।

१०. व्यवस्थापन समितिको काम कर्तव्य र अधिकार: व्यवस्थापन समितिको काम, कर्तव्य र अधिकार देहाय बमोजिम हुनेछ:-

(क) विशेष क्षेत्रको दिगो संरक्षणका लागि सहभागितामूलक रूपमा व्यवस्थापन योजना तर्जुमा गरी नगर कार्यपालिकाबाट स्वीकृत गराई कार्यान्वयन गर्ने,

(ख) विशेष क्षेत्र भित्र सञ्चालन गरिने सामुदायिक विकास, भौतिक विकास, पर्यापर्यटन, वन्यजन्तु संरक्षण, जैविक विविधता संरक्षण आदि बिषयमा स्थानीय समुदाय र सरोकारवालाको क्षमता विकासका कार्यहरू गर्ने,

(ग) विशेष क्षेत्र रहेका प्राकृतिकमा धार्मिक, सांस्कृतिक, आध्यात्मिक वा अन्य यस्तै महत्वका सम्पदाहरूको संरक्षणका लागि सहयोग गर्ने,

(घ) वन उपभोक्ताहरूको चाहना, क्षमता, आवश्यकता र मागको आधारमा नयाँ समुदायिक वन उपभोक्ता समुह गठन र सामुदायिक वन हस्तान्तरण गराउनका लागि आवश्यक सहयोग तथा सहजीकरण गर्ने,

(ङ) विशेष क्षेत्रमा रहेका विपन्न र सिमान्तकृत समुदायको जीविकोपार्जन र समृद्धिका लागि आवश्यक पर्ने कार्यक्रमहरू सञ्चालन गर्ने,

(च) प्रत्येक तीन तीन महिनामा आर्थिक बिवरण सहित कार्यप्रगती प्रतिवेदन नगरपालिकामा बुझाउने,

(छ) व्यवस्थापन समितिले बार्षिक कार्यप्रगती समिक्षा र योजना अद्यावधी गर्ने,

(ज) समितिको वार्षिक कार्यक्रम, प्रगती प्रतिवेदन र आयव्यय विवरण तथा लेखापरीक्षण प्रतिवेदनका बारेमा वार्षिक रूपमा सरोकारवालाहरू बीच सार्वजनिक सुनुवाई गरी समितिको बैठकबाट पारित गर्ने र उक्त प्रतिवेदनहरूको एक एकप्रति नगरपालिका र डिभिजन वन कार्यालयलाई उपलब्ध गराउने,

(झ) सामान्य घाइते तथा टुहुरा जङ्गली जनावर र चराचुरुङ्गीको उद्धार, प्राथमिक उपचार गर्ने गराउने र गम्भिर घाइतेहरूलाई उपचारको लागि डिभिजन वन कार्यालय माफर्त सम्बन्धित ठाउँमा पठाउने,

(ञ) विशेष क्षेत्रको वृहत्तर हितको लागि आवश्यकता अनुसारका अन्य कार्यहरू गर्ने ।

११. **व्यवस्थापन समितिको विघटन:** (१) व्यवस्थापन समितिको विषयमा लिखित रूपमा देहायको अवस्था विद्यमान रहेको भनी उजुरी परेमा र छानविन गर्दा त्यस्तो उजुरी मनासिब देखिएमा कार्यपालिका बैठकले व्यवस्थापन समिति विघटन गर्न सक्नेछः-

(क) व्यवस्थापन योजना स्वीकृत नगराई वा स्वीकृत व्यवस्थापन योजना विपरीत कुनै कार्य गरेमा,

(ख) कुनै कार्यक्रम सञ्चालन गर्न प्राप्त रकम तथा व्यवस्थापन समितिको कोषको दुरुपयोग वा हिनामिना गरेको पाइएमा,

(ग) सामुदायिक वन उपभोक्ता समूह र स्थानीय वासन्दाहरूको हित विपरीत कुनै काम गरेमा,

(घ) वन्य जन्तुहरु वासस्थान एवं प्राकृतिक प्रजनन क्षेत्र विनास हुने कार्य गरेमा ।

(२) उपदफा (१) बमोजिमको अवस्था देखिएमा कार्यपालिकाले यस व्यवस्थापन समितिको विघटन गर्नु अघि विघटन गर्नु पर्नाको कारण खोली पैतीस दिनको म्याद दिई व्यवस्थापन समितिसँग स्पष्टीकरण माग गर्नु पर्नेछ ।

(३) उपदफा (३) बमोजिम स्पष्टीकरण माग गरिएकोमा व्यवस्थापन समितिले निर्धारित अवधि भित्रै स्पष्टीकरण पेश गर्नु पर्नेछ ।

(४) उपदफा (३) बमोजिम पेश गरेको स्पष्टीकरण सन्तोषजनक भएमा कार्यपालिकाले व्यवस्थापन समितिलाई आफ्नो जिम्मेवारी निर्वाह गर्न वा आफ्नो कामकारबाहीमा सुधार गर्न निर्देशन दिन सक्नेछ र असल नियतले काम गर्दा प्रचलित कानून र यस कार्यविधि विपरीत कुनै कार्य भएमा वा कुनै त्रुटी भएमा उक्त कार्य सच्याउनका लागि आवश्यक निर्देशन दिन सक्नेछ ।

(५) उपदफा (३) बमोजिम पेश गरेको स्पष्टीकरण सन्तोषजनक नभएमा नगरपालिकाले सम्बन्धित वडा अध्यक्ष, सर्वडिभिजन वन कार्यालयको प्रमुख र सम्बन्धित वडाको महिला सदस्य रहेको छानबिन समिति गठन गरी समितिको काम कारबाहीको आवश्यक छानबिन गराउन सक्नेछ ।

(६) उपदफा (५) बमोजिम छानबिन गर्दा उपदफा (१) को अवस्था विद्यमान रहेको र उपदफा (४) बमोजिम

दिएको निर्देशनको पालना पनि नगरेको प्रतिवेदन प्राप्त भएमा कार्यरपालिकाले व्यवस्थापन समिति विघटन गर्नेछ ।

(७) यस दफामा अन्यत्र जुनसुकै कुरा लेखिएको भए तापनि समितिका दुईतिहाई सदस्यले त्यस्तो समिति विघटन गर्न नगरपालिकामा कारण खुलाई लिखित अनुरोध गरेमा नगरपालिकाले आवश्यक छानबिन गरी त्यस्तो समिति विघटन गर्न सक्नेछ ।

(८) उपदफा (६) वा (७) बमोजिम समिति विघटन भएमा पुनः अर्को व्यवस्थापन समिति गठन हुनेछ र त्यसरी गठन हुने व्यवस्थापन समितिको पदावधि सामुदायिक जैविक, साँस्कृतिकसम्पदा संरक्षित पर्यापर्यटकीय विशेष क्षेत्र व्यवस्थापन समितिको बाँकी अवधिको लागि मात्र कायम रहनेछ ।

(९) उपदफा (८) बमोजिम अर्को व्यवस्थापन समिति गठन नभएसम्मका लागि विघटन गरिएको व्यवस्थापन समितिले सम्पादन गर्दै आएको कामकारबाही सम्बन्धित सामुदायिक वन उपभोक्ता समूह र सम्बन्धित वडा कार्यालयले गर्नु पर्नेछ ।

परिच्छेद-४

व्यवस्थापन समितिको आर्थिक प्रबन्ध सम्बन्धी व्यवस्था

१२. व्यवस्थापन समितिको कोष: (१) समितिको एउटा छुट्टै कोष हुनेछ र त्यस्तो कोषमा देहायका रकमहरू रहनेछन:-

(क) दफा १२ को उपदफा (१) बमोजिम प्राप्त रकम,

(ख) दफा १४ बमोजिम व्यवस्थापन समितिलाई प्राप्त हुने रकम,

(ग) कुनै संघ, संस्था वा व्यक्तिबाट प्राप्त हुने रकम,

(घ) प्रचलित कानून बमोजिम अन्य कुनै स्रोतबाट प्राप्त हुने रकम ।

(२) उपदफा (१) बमोजिम जम्मा हुने रकम कुनै वाणिज्य बैंक वा विकास बैंकमा खाता खोली राख्नु पर्नेछ र खाताको सञ्चालन व्यवस्थापन समितिको अध्यक्ष, सचिव र कोषाध्यक्षको संयुक्त दस्तखतबाट हुनेछ ।

(३) व्यवस्थापन समितिले आफूलाई प्राप्त भएको रकम व्यवस्थापन योजनाले निर्दिष्ट गरेको कार्यक्रममा खर्च गर्नु पर्नेछ ।

(४) व्यवस्थापन समितिको तर्फबाट गर्नुपर्ने खर्च र अन्य प्रशासनिक खर्च समितिको कोषबाट व्यहोरिनेछ । तर प्रशासनिक खर्च समितिको कुल खर्चको २० प्रतिशतभन्दा बढी हुनेछैन ।

१३. शुल्क वा दस्तुर लगाउन सक्ने: (१) व्यवस्थापन समितिले विशेष क्षेत्रको दीगो संरक्षण तथा व्यवस्थापन गर्ने प्रयोजनको लागि सामुदायिक वन क्षेत्र बाहेकका क्षेत्रमा नगरपालिकासँगको समन्वयमा देहाय बमोजिमको शुल्क वा दस्तुर निर्धारण गरी असूल गर्न सक्नेछ:-

(क) विशेष क्षेत्रभित्र विदेशी पर्यटक प्रवेश वापतको प्रवेश शुल्क,

- (ख) विशेष क्षेत्र अवलोकन तथा फोटो खिचे वापतको शुल्क,
- (ग) विशेष क्षेत्रभित्र व्यापारिक प्रयोजनको लागि डकुमेण्ट्री वा फिचर फिल्म छायांकन अनुमति दिएवापतको दस्तुर,
- (घ) विशेष क्षेत्रभित्र होमस्टे लगायतका पर्यटन व्यवसाय सञ्चालन गर्न अनुमति दिए वापतको दस्तुर,
- (ङ) विशेष क्षेत्रभित्र लघु जलविद्युत परियोजना सञ्चालन अनुमति दिए वापतको दस्तुर,
- (च) नगरपालिको स्वीकृति लिई तोकेका अन्य विषय वापत प्राप्त हुने शुल्क वा दस्तुर ।

(२) उपदफा (१) मा उल्लिखित विषयमा अनुमतिपत्र प्रदान गरी प्राप्त रकम सोही दिन वा तीन दिनभित्र व्यवस्थापन समितिको खातामा जम्मा गर्नु पर्नेछ ।

(३) उपदफा (१) मा जुनसुकै कुरा लेखिएको भएतापनि उद्धार सम्बन्धी कार्यमा कुनै दस्तुर लाग्ने छैन ।

(४) उपदफा (१) बमोजिम प्राप्त रकम व्यवस्थापन समितिले देहाय बमोजिम प्रयोग गर्नु पर्नेछ :-

(क) बिस प्रतिशत रकम नगरपालिकाको कोषमा दाखिला गर्नु पर्नेछ,

(ख) कम्तिमा तीस प्रतिशत रकम विशेष क्षेत्रको संरक्षण र व्यवस्थापनमा खर्च गर्नु पर्नेछ,

(ग) कम्तिमा बिस प्रतिशत रकम विशेष क्षेत्र वरिपरिका स्थानीय बासिन्दाको जीविकोपार्जन सम्बन्धी कार्यमा खर्च गर्नु पर्नेछ,

(घ) कम्तिमा दस प्रतिशत रकम विशेष क्षेत्र वरिपरिको सामाजिक विकास कार्यमा खर्च गर्नु पर्नेछ ।

(५) व्यवस्थापन समितिले विशेष क्षेत्रको संस्थागत आर्थिक गतिविधि सञ्चालन, व्यवस्थापन र नियमनको लागि एक छुट्टै आर्थिक प्रशासन नियमावली तर्जुमा गरी लागू गर्नेछ ।

(६) विशेष क्षेत्र भित्र प्रवेश गर्ने पर्यटकलाई प्रदान गरिने प्रवेश पत्र अनुसूची -२ बमोजिम हुनेछ ।

(७) विशेष क्षेत्रमा प्रवेश गर्ने पर्यापर्यटकको वर्गीकरण अनुसूची-३ बमोजिम हुनेछ ।

परिच्छेद - ५

विविध

१४. प्रचार प्रसार तथा प्रवर्धन: (१) यस विशेष क्षेत्रको प्रचार प्रसार तथा प्रवर्धन गर्ने जिम्मेवारी व्यवस्थापन समितिको हुनेछ ।

(२) उपदफा (१) बमोजिमको जिम्मेवारी पुरा गर्न व्यवस्थापन समितिले छुट्टै एकाई बनाउन सक्नेछ ।

(३) उपदफा (१) मा जुनसुकै कुरा उल्लेख गरी तापनि कुनै पनि निजी क्षेत्रका ट्राभल तथा ट्रेकिङ्ग एजेन्सी वा अन्य बाह्य व्यक्ति व्यवस्थापन समितिको अनुमतिमा कुनै पनि सामाजिक सञ्जाल, वेबसाईट, ब्रोसर, साइनबोर्ड, पोस्टर जस्ता प्रचार प्रसारका सामाग्रीहरूको उत्पादन, पत्रपत्रिका, रेडियो, टेलिभिजन, महोत्सव, मेला, भ्रमण प्याकेजको निर्माण तथा प्रवर्धन जस्ता क्रियाकलापहरू गर्न सक्नेछ । व्यवस्थापन समितिले यस कार्यविधि बमोजिमको उद्देश्य पुरा गर्न उक्त व्यक्ति वा संस्थासंग सहकार्य गर्न सक्नेछ ।

१५. होमस्टे तथा गोठस्टे संचालन गर्न सक्ने: (१) यस क्षेत्रमा नगरपालिकाको स्थानीय कानूनको अधिनमा रही होमस्टे संचालन गर्न सकिनेछ ।

(२) यस क्षेत्रको उच्च भू-भागमा रहेका परम्परागत गोठहरूलाई उचित व्यवस्थापन गरी व्यवस्थापन समितिले तोके बमोजिमको मापदण्ड पुरा गरी गोठस्टेको रूपमा संचालन गर्न सकिनेछ ।

१६. थपघट, हेरफेर वा संशोधन गर्न सक्ने: आवश्यकता अनुसार व्यवस्थापन समितिसंग परामर्श गरी नगर कार्यपालिकाले यस कार्यविधिमा भएका व्यवस्थाहरू थपघट, हेरफेर वा संशोधन गर्न सक्नेछ ।

१७. कार्यपालिकाको निर्देशन बमोजिम हुने: यस कार्यविधिमा उल्लेख नभएका यस कार्यविधिको कार्यान्वयन सम्बन्धी अन्य व्यवस्था

व्यवस्थापन समितिको सिफारिसमा कार्यपालिकाको निर्देशन बमोजिम हुनेछ ।

१८. **दण्ड जरिवाना गर्न सक्ने:** यो कार्यविधि कसैले उल्लङ्घन गरे वा यस कार्यविधिमा निषेध गरिएका अवाञ्छित कार्यहरू कसैले गरेमा प्रचलित कानूनले तोकेकोमा बाहेक व्यवस्थापन समितिले त्यस्तो उल्लंघनको गाम्भीर्यता हेरी जनही अधिकतम पचास हजार रुपैया सम्म जरिवाना गर्न सक्नेछ ।

पाँचखपन नगरपालिका, संखुवासभा

अनुसूची-१

(दफा १ को उपदफा (२) सँग सम्बन्धित)

विशेष क्षेत्रको भौगोलिक तथा प्रशासनिक क्षेत्र

१. पूर्वको सिमाना: चैनपुर नगरपालिका ।
२. पश्चिमको सिमाना: मूलाबारी भालुखोप पाँचखपन वडा नं ९ ।
३. उत्तरको सिमाना: सभापोखरी गाउँपालिका वडा नं ५ र ६ ।
४. दक्षिणको सिमाना: चैनपुर नगरपालिका ।

पाँचखपन नगरपालिका, संखुवासभा

अनुसूची-२

(दफा १३ को उपदफा ६ सँग सम्बन्धित)

प्रवेशपत्रको नमुना

क्र.सं.:

मिति:

१. प्रवेशपत्र लिने व्यक्तिको नाम,
थर:.....

२. ठेगाना:.....

३. उमेर:.....४. रक्त समुह:..... ५.
लिङ्ग:.....६. नागरिकता जारी भएको जिल्ला र नागरिकता
नं.:.....

७. विदेशी नागरिकको हकमा

क) पासपोर्ट जारी भएको देश र पासपोर्ट नं..... ख)

प्रवेशपत्र समाप्त हुने मिति:.....

८. भ्रमणको

उद्देश्य:.....

.....

९. प्रवेश

शुल्क:.....

.....

१०. प्रवेश पत्रको म्याद समाप्त हुने

मिति:.....

.....
 प्रवेशपत्र प्राप्त गर्नेको दस्तखत
 (प्रवेशपत्र प्रदान गर्नेको दस्तखत)

द्रष्टव्यः

१. यो प्रवेशपत्र अर्को व्यक्तिलाई हस्तान्तरण गर्न पाइने छैन ।
२. यस क्षेत्रभित्र रहन्जेल प्रत्येक व्यक्तिले प्रवेशपत्र आफ्नो साथमा राख्नु पर्नेछ र पर्यापर्यटकीय क्षेत्रभित्र सम्बन्धित कर्मचारी तथा सुरक्षाकर्मीले हेर्न चाहेमा जुनसुकै बखत देखाउनु पर्नेछ ।
३. यो प्रवेश पत्र बाहकले सामुदायिक जैविक-सांस्कृतिक सम्पदा संरक्षित पर्यापर्यटकीय विशेष क्षेत्र व्यवस्थापन कार्यविधि, २०८१ लाई पूर्ण रूपले पालना गर्नु पर्नेछ ।
४. पर्यटक तथा आगन्तुकहरुले सुविधाप्राप्त पदमार्ग बाहेक अन्यत्र घरपालुवा जनावर साथमा लैजान पाइने छैन ।
५. ठूलो ध्वानी उत्पन्न गर्ने सामग्रीहरु लैजान पाइने छैन ।

अनुसूची-३

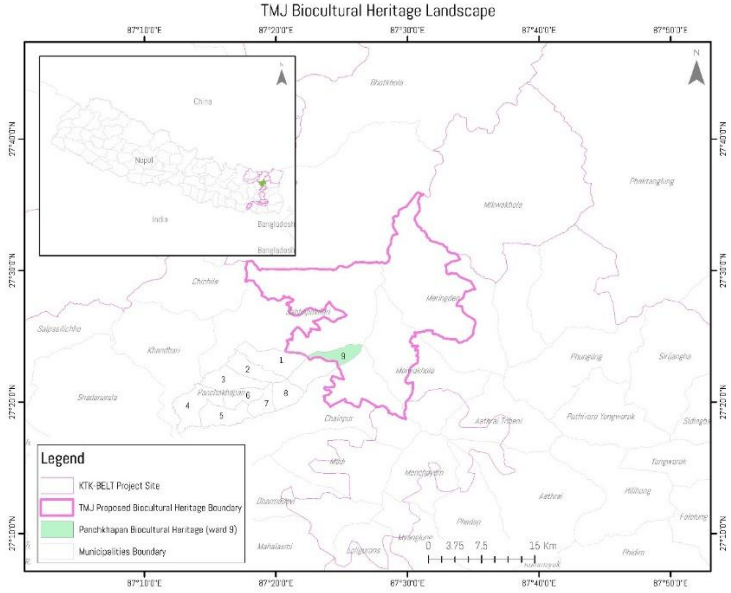
(दफा १३ को उपलफा (७) सँग सम्बन्धित)

पर्यापर्यटकको वर्गीकरण विवरण

- (क) एकल/सामुहिक रूपमा सिधै व्यवस्थापन तथा संचालन समितिको सम्पर्क मार्फत यात्रा गर्ने ।
- (ख) अन्य संस्था वा कम्पनीको माध्यमबाट भ्रमण गर्ने व्यक्ति वा समूह ।
- (ग) अन्य संस्था वा कम्पनी मार्फत ग्रेटर हिमालयन ट्रेलको यात्रा गर्ने पर्यटक तथा आगन्तुकहरु ।
- (घ) बाह्य अनुसन्धानकर्ता तथा शैक्षिक पर्यटक तथा आगन्तुकहरु ।
- (ङ) डकुमेन्ट्री/फिल्मको निर्माण तथा सुटिङ्ग गर्ने विदेशीहरु ।
- (च) सार्क राष्ट्रका पर्यटक तथा आगन्तुकहरु ।
- (छ) सबै प्रकारका आन्तरिक पर्यटक तथा आगन्तुकहरु (सम्बन्धित गाँउपालिकाका बासिन्दाहरु बाहेक)
- (ज) डकुमेन्ट्री/फिल्मको निर्माण तथा सुटिङ्ग गर्ने नेपालीहरु ।

अनुसूची-४

नक्शा



आज्ञाले,
मणिराम खतिवडा
प्रमुख प्रशासकीय अधिकृत